



Bộ Tài Liệu Đăng Ký Đậu Xe Hỗ Trợ Ở San Jose

THÔNG TIN CHUNG

GIỚI THIỆU

Đậu Xe Hỗ Trợ, thường được gọi là Đậu Xe An Toàn cung cấp cho những người tạm thời sống trong ô tô, xe dã ngoại (RV) hoặc các phương tiện khác, một nơi an toàn và được quản lý để nghỉ ngơi qua đêm. Nếu tổ chức hoặc doanh nghiệp của quý vị muốn cung cấp chỗ Đậu Xe Hỗ Trợ trong bãi đậu xe cho những người sống trong xe hoặc xe dã ngoại ở San José, thì bộ tài liệu đăng ký này sẽ giúp quý vị thực hiện việc này theo cách tuân thủ Sắc Lệnh Đậu Xe An Toàn của Thành Phố.

Ngoài ra, bộ tài liệu đăng ký bao gồm một số hướng dẫn về những gì cần thiết để chứng minh sự tuân thủ ban đầu với các tiêu chuẩn về sức khỏe và an toàn, các phương pháp tốt nhất để điều hành chương trình Đậu Xe Hỗ Trợ, cũng như cách tiếp cận chương trình tiếp cận cộng đồng và quản lý trường hợp. Vui lòng hoàn thành bộ tài liệu để tham gia Chương Trình Đậu Xe Hỗ Trợ ở San José.

MÔ TẢ

- Địa điểm được giới hạn trong bãi đậu xe tại những nơi hội họp, có thể bao gồm nhưng không giới hạn ở các tổ chức tôn giáo, phòng tập thể dục, thư viện, rạp chiếu phim, hộp đêm, trường học hoặc trung tâm cộng đồng.
- Để tham gia, bên điều hành tổ chức Đậu Xe Hỗ Trợ phải đăng ký với Sở Gia Cư và hoàn thành bộ tài liệu đăng ký này.
- Sở Gia Cư sẽ kiểm tra khu vực Đậu Xe Hỗ Trợ được đề xuất.
- Bộ tài liệu đăng ký bao gồm một danh mục kiểm tra tuân thủ, để hỗ trợ các bên tổ chức/bên điều hành Đậu Xe Hỗ Trợ đánh giá sự tuân thủ với Sắc Lệnh Đậu Xe Hỗ Trợ của Thành Phố và quy trình đăng ký của Sở Gia Cư.

DANH MỤC BỘ TÀI LIỆU ĐĂNG KÝ ĐẬU XE HỖ TRỢ

Phần sau đây bao gồm các tài liệu cần có trong bộ tài liệu Đăng Ký Đậu Xe Hỗ Trợ. Thành Phố đã thêm vào các ví dụ và/hoặc tệp đính kèm bên trong để thuận tiện cho quý vị.

- Tờ Thông Tin Liên Lạc
- Danh Mục Tuân Thủ Sắc Lệnh
- KẾ HOẠCH QUẢN LÝ
- Kế Hoạch Ứng Phó Thảm Họa Khẩn Cấp
- Kế Hoạch Sơ Tán (có mẫu để tham khảo)
- Sơ Đồ Mặt Bằng (có mẫu để tham khảo)

KIỂM TRA (Bắt buộc)

Việc nộp lại đầy đủ tất cả các tài liệu được đề cập ở trên trong bộ tài liệu sẽ tạo giúp Thành Phố có thể cung cấp cho quý vị hỗ trợ kỹ thuật và/hoặc hướng dẫn để đảm bảo an toàn cho những người được phục vụ. Sau khi Thành Phố nhận được bộ tài liệu, lịch kiểm tra cơ sở sẽ được sắp xếp với đầu mối liên hệ đã được xác định. Quy trình kiểm tra cơ sở sẽ bao gồm một cuộc kiểm tra do Sở Gia Cư tiến hành, bao gồm nhưng không giới hạn ở những điều sau đây và bên tổ chức sẽ nhận được các khuyến nghị để đảm bảo hoạt động an toàn:

- Tiêu chuẩn sức chứa tối đa cho các bãi đậu xe được chỉ định



Bộ Tài Liệu Đăng Ký Đậu Xe Hồ Trợ Ở San Jose

- Trở ngại đối với nhà ở và doanh nghiệp
- Khoảng cách giữa các thiết bị chạy bằng gas đến bãi đậu xe
- Vị trí và số lượng bình chữa cháy
- Vị trí nhà vệ sinh
- Có thùng rác
- Có điện
- Đèn
- Kế hoạch thoát hiểm khẩn cấp

ĐÁNH GIÁ BÊN TỔ CHỨC ĐẬU XE HỒ TRỢ (Tùy Chọn)

Các tổ chức và doanh nghiệp tham gia sẽ được yêu cầu gửi báo cáo tóm tắt kinh nghiệm tổ chức Đậu Xe Hồ Trợ. Thành Phố sẽ yêu cầu ý kiến phản hồi về những điều sau đây, vì vậy vui lòng theo dõi dữ liệu này.

- Ngày hoạt động là ngày nào?
- Nhóm đối tượng mục tiêu là gì?
- Tổng sức chứa (xe và người) mỗi đêm là bao nhiêu?
- Tổng số người được phục vụ (không trùng lặp) là bao nhiêu?
- Tổng số tình nguyện viên đã tham gia là bao nhiêu?
- Một số thành công đáng kể khi điều hành một cơ sở Đậu Xe Hồ Trợ là gì?
- Có bất kỳ vấn đề hoặc quan ngại lớn nào khi điều hành một cơ sở Đậu Xe Hồ Trợ không?
- Một số nhu cầu chưa được đáp ứng có thể mang lại lợi ích cho Đậu Xe Hồ Trợ trong tương lai là gì?
- Các ước tính chi phí sơ bộ về những gì cần thiết để điều hành các dịch vụ, nếu có?
- Quý vị sẽ làm gì khác đi vào lần tới, nếu có thể?
- Những suy nghĩ và nhận xét khác?

THÔNG TIN LIÊN LẠC VỚI THÀNH PHỐ

Vui lòng liên hệ với safe.parking@sanjoseca.gov nếu quý vị có bất kỳ câu hỏi nào về Sắc Lệnh Đậu Xe Hồ Trợ ở San José. Nếu quý vị muốn tổ chức Đậu Xe Hồ Trợ, vui lòng gửi bộ tài liệu đã hoàn thành sau đây tới safe.parking@sanjoseca.gov. Chúng tôi kính mời quý vị đặt lịch hẹn để hoàn thành bước xem xét lần cuối tất cả các tài liệu đã nộp và lên lịch kiểm tra cơ sở nếu không thể giải quyết các câu hỏi qua email.

Xin chân thành cảm ơn quý vị đã hợp tác với Thành Phố San José!



Bộ Tài Liệu Đăng Ký Đậu Xe Hỗ Trợ Ở San Jose
TỜ THÔNG TIN LIÊN LẠC

Tên Cơ Sở:

Địa Chỉ Cơ Sở:

Tên chủ sở hữu tài
sản

Tên liên lạc chính:

Số điện thoại liên lạc chính:

Email liên lạc chính:

Tên liên lạc thay thế

Số điện thoại liên lạc thay thế:

Email liên lạc thay thế:



Bộ Tài Liệu Đăng Ký Đậu Xe Hỗ Trợ Ở San Jose

DANH SÁCH TUÂN THỦ SẮC LỆNH

Hướng dẫn: Vui lòng xem lại các tuyên bố sau trong Bộ Luật Thành Phố San José Mục 20.80.1675 (Sử Dụng Đậu Xe Hỗ Trợ Phụ tại Những Nơi Hội Họp và Thửa Đất Thành Phố). Đánh dấu vào một ô cho mỗi tuyên bố.

1. Lô đất có Khu Vực Đậu Xe Hỗ Trợ Phụ nằm trong Khu Vực Dịch Vụ Đô Thị của San José.
 CÓ KHÔNG TÔI KHÔNG BIẾT
2. Ranh giới của Khu Vực Đậu Xe Hỗ Trợ Phụ phải cách mọi ranh giới lô đất bên ngoài ít nhất năm (5) feet.
 CÓ KHÔNG TÔI KHÔNG BIẾT
3. Không được xây dựng Khu Vực Đậu Xe Hỗ Trợ Phụ gần hơn các khoảng cách tối thiểu sau đây từ bất kỳ công trình nào với mục đích sử dụng làm nhà ở nằm trên Lô Đất khác, được đo từ điểm gần nhất trên ranh giới của Khu Vực Đậu Xe Hỗ Trợ Phụ đến công trình nhà ở (phải đáp ứng một trong bốn điều dưới đây):
 - i. Ba mươi lăm (35) foot tính từ tầng một của một công trình nhà ở có người sinh sống, nơi mà công trình với mục đích sử dụng làm nhà ở liền kề được ngăn cách bằng một bức tường cách âm đặc cao sáu foot hoặc hơn và không có mặt thoáng liền kề trên tầng hai. Để đạt hiệu quả, tường cách âm phải được làm từ chất liệu đặc trên bề mặt và dưới chân tường (nghĩa là không có vết nứt hoặc khe hở) và được làm từ vật liệu có trọng lượng bề mặt tối thiểu là 3 pound trên foot vuông (3 lb/ft vuông). Phù hợp với ván hàng rào bằng gỗ dày một inch (độ dày thông thường) và các khối bê tông hoặc gạch xây.
 - ii. Sáu mươi lăm (65) foot tính từ tầng một của một công trình có người sinh sống, nơi không có tường cách âm.
 - iii. Sáu mươi lăm (65) foot từ tầng hai của một công trình nhà ở có người sinh sống.
 - iv. Năm (5) foot tính từ Căn Hộ Phụ hoặc Căn Hộ Thứ Hai, đảm bảo không tồn tại khe hở nào trên bức tường của công trình nhà gần nhất.
4. Lô Đất có mục đích sử dụng làm Khu Vực Đậu Xe Hỗ Trợ Phụ tuân thủ Chính Sách Số 4-3 của Hội Đồng Thành Phố về Ánh Sáng Ngoài Trời cho các Công Trình Tư Nhân, có thể được sửa đổi theo thời gian
 CÓ KHÔNG TÔI KHÔNG BIẾT



Bộ Tài Liệu Đăng Ký Đậu Xe Hỗ Trợ Ở San Jose

5. Việc sử dụng Khu Vực Đậu Xe Hỗ Trợ Phụ phải được đăng ký cập nhật định kỳ, trên các biểu mẫu được phê duyệt bởi Giám Đốc Sở Gia Cư.
 TÔI ĐỒNG Ý
6. Các cơ sở có sử dụng Khu Vực Đậu Xe Hỗ Trợ Phụ sẽ được kiểm tra để đảm bảo tuân thủ các quy định của Bộ Luật Phòng Cháy Chữa Cháy và Sở Gia Cư.
 TÔI ĐỒNG Ý
7. Tôi hiểu rằng phải tuân thủ khung giờ yên tĩnh tại Khu Vực Đậu Xe Hỗ Trợ Phụ từ 10 giờ tối đến 7 giờ sáng, 7 ngày một tuần, 365 ngày một năm (khung giờ yên tĩnh không loại trừ các hoạt động ngoài trời, như hút thuốc ở các khu vực ngoài trời được chỉ định hoặc ra khỏi cơ sở).
 TÔI ĐỒNG Ý
8. Mọi cơ sở có sử dụng Khu Vực Đậu Xe Hỗ Trợ Phụ bao gồm lối vào và khu vực đậu xe công cộng đều được duy trì trong tình trạng sạch sẽ và an toàn, đồng thời tuân thủ kế hoạch quản lý được hoàn thành như một phần của bộ tài liệu đăng ký này.
 TÔI ĐỒNG Ý
9. Bên điều hành đồng ý làm việc với (những) người hàng xóm để giải quyết các tác động mà việc sử dụng có thể gây ra cho cộng đồng lân cận.
 TÔI ĐỒNG Ý
10. Lô đất hợp pháp được sử dụng cho Khu Vực Đậu Xe Hỗ Trợ có diện tích ít nhất là 3,000 feet vuông.
 CÓ KHÔNG TÔI KHÔNG BIẾT
11. Không được xây dựng, mở rộng hoặc sửa đổi bất kỳ tòa nhà hoặc công trình nào khác cho mục đích sử dụng Khu Vực Đậu Xe Hỗ Trợ khi không có giấy phép phát triển.
 TÔI ĐỒNG Ý
12. Những người tham gia sử dụng Khu Vực Đậu Xe Hỗ Trợ sẽ được bảo vệ trong các phương tiện, trừ khi có chỉ định khác trong Kế Hoạch Quản Lý như một phần của Bộ Tài Liệu Đăng Ký này.
 CÓ KHÔNG TÔI KHÔNG BIẾT
13. Không được mở rộng hoặc sửa đổi bất cứ cơ sở nào cho mục đích sử dụng Khu Vực Đậu Xe Hỗ Trợ Phụ khi không có Giấy Phép Phát Triển được phê duyệt theo yêu cầu của Chương 20.100 của Tiêu Đề này.
 CÓ KHÔNG TÔI KHÔNG BIẾT
14. Có/sẽ có một "Khu Vực Đậu Xe Hỗ Trợ" được chỉ định và được lát đá.
 CÓ KHÔNG TÔI KHÔNG BIẾT
15. Khu Vực Đậu Xe Hỗ Trợ Phụ bao gồm không quá 49% diện tích được lát đá.
 CÓ KHÔNG TÔI KHÔNG BIẾT



Bộ Tài Liệu Đăng Ký Đậu Xe Hồ Trợ Ở San Jose

16. Người tham gia Khu Vực Đậu Xe Hồ Trợ không được là người sinh sống trong lều, nhà tạm hay các cơ sở tạm thời khác.
 TÔI ĐỒNG Ý
17. Vào các ngày trong tuần, các xe sử dụng Khu Vực Đậu Xe Hồ Trợ Phụ sẽ chỉ được đến sau 7 giờ tối và rời đi trước 10 giờ sáng vào các ngày trong tuần.
 TÔI ĐỒNG Ý
18. Không được phép đốt lửa dưới bất kỳ hình thức nào.
 TÔI ĐỒNG Ý
19. Không được phát hoặc tạo âm thanh, video hoặc âm thanh khuếch đại khác có thể nghe thấy được ở bên ngoài xe của người tham gia.
 TÔI ĐỒNG Ý
20. Cấm bật cắm trại hoặc thiết bị dựng ngoài xe của người tham gia.
 TÔI ĐỒNG Ý
21. Phải cung cấp nhà vệ sinh hoặc nhà vệ sinh di động, nước, xử lý rác thải và đủ thùng rác và thùng tái chế cho người tham gia.
 TÔI ĐỒNG Ý

Chữ Ký: _____ Ngày: _____



Bộ Tài Liệu Đăng Ký Đậu Xe Hỗ Trợ Ở San Jose

KẾ HOẠCH QUẢN LÝ

I. Giới Thiệu

Kế hoạch quản lý dịch vụ này đưa ra chiến lược, theo đó bên điều hành tham gia sẽ đáp ứng nhu cầu của nhóm dân cư dễ bị tổn thương gồm những cá nhân không có nhà ở đang sống trong xe hoặc xe dã ngoại, với mục tiêu cung cấp bãi đậu xe được chỉ định có nhà vệ sinh và thùng rác.

II. Mục Đích Chính: Xác Nhận Sắc Lệnh

Mục đích chính của bên tổ chức/bên điều hành tham gia là cung cấp Đậu Xe Hỗ Trợ trong bãi đậu xe của bên tổ chức/bên điều hành nơi các xe hoặc xe dã ngoại có thể đậu an toàn qua đêm theo Sắc Lệnh Đậu Xe An Toàn (Khoản 20 của Bộ Luật Thành Phố San Jose - Bộ Luật Phân Vùng - Mục 17, Chương 20.80). Bằng việc hoàn thành kế hoạch này, bên tổ chức/bên điều hành tham gia xác nhận rằng họ đã đọc Sắc Lệnh Đậu Xe An Toàn đính kèm và có cơ hội đặt câu hỏi cho nhân viên Sở Gia Cư Thành Phố trước khi hoàn thành bộ tài liệu đăng ký này.

III. Hoạt Động Chung

Tên Cơ Sở: _____

Ngày Bắt Đầu: _____ Ngày Kết Thúc: _____

Giờ: _____ CHIỀU. - _____ SÁNG.

Giám sát tại chỗ (giải thích giờ làm việc, số lượng và ca làm việc của nhân viên/tình nguyện viên):



Bộ Tài Liệu Đăng Ký Đậu Xe Hỗ Trợ Ở San Jose

Kế Hoạch Láng Giềng Tốt (giải thích bất kỳ hoạt động tiếp cận cộng đồng, kế hoạch an toàn hoặc quy định nào, v.v):

IV. Hoạt Động Đậu Xe Hỗ Trợ (đánh dấu tất cả các mục áp dụng)

Điều Kiện Tham Gia

- Chỉ qua giới thiệu (bởi _____)
- Không cần hẹn trước
- Tiếp nhận (ví dụ: thông tin cá nhân chung, quy tắc chương trình, kỳ vọng về hành vi, v.v.)
- Yêu cầu kiểm tra lý lịch
- Cho phép vật nuôi
- Yêu cầu tỉnh táo
- Chỉ xe
- Cả xe và xe đã ngoại
- Chỉ xe đã ngoại
- Xe phải được đăng ký và/hoặc bảo hiểm
- Xe phải hoạt động được
- Cung cấp thẻ đỗ xe được ủy quyền cho người tham gia
- Người tham gia phải ngủ trong xe ngoại trừ trường hợp được liệt kê: _____
- Khác (ghi rõ) _____

Nhóm Đối Tượng Mục Tiêu



Bộ Tài Liệu Đăng Ký Đậu Xe Hồ Trọ Ở San Jose

- Nam giới vô gia cư
 - Nữ giới vô gia cư
 - Cả nam và nữ giới vô gia cư
 - Gia đình có con nhỏ
 - Khác (ghi rõ)
-

V. Dịch Vụ và Vật Tư của Bên Tổ Chức

Nhu Cầu Cơ Bản Bắt Buộc

- Nhà Vệ Sinh hoặc Nhà Vệ Sinh Di Động
- Thùng rác và thùng rác tái chế

Nhu Cầu Cơ Bản Tùy Chọn (đánh dấu tất cả các mục áp dụng)

- Bộ chăn ga giường
 - Vật dụng chăm sóc cá nhân
 - Vòi hoa sen
 - Quần áo
 - Kết nối điện
 - Xử lý chất thải sinh học (giải thích)
-

- Kho cất đồ đạc của người tham gia
- Bữa Sáng (mua hoặc quyên góp)
- Bữa Tối (mua hoặc quyên góp)
- Bữa Ăn Nóng Hổi (mua hoặc quyên góp)
- Cho phép người tham gia chuẩn bị thức ăn ngoài trời (cắm lều dưới mọi hình thức)
- Cho phép bên điều hành tham gia chuẩn bị thức ăn ngoài trời (cắm lều dưới mọi hình thức)



Bộ Tài Liệu Đăng Ký Đậu Xe Hỗ Trợ Ở San Jose

Khác (ghi rõ)

Các Dịch Vụ Tùy Chọn Khác (đánh dấu tất cả các mục áp dụng)

- Tiến hành VI-SPDAT/sử dụng Hệ Thống Thông Tin Quản Lý Người Vô Gia Cư
 - Quản lý trường hợp/nguồn lực/giới thiệu/hỗ trợ bởi các tình nguyện viên
 - Quản lý trường hợp/nguồn lực/giới thiệu/hỗ trợ bởi các chuyên gia được đào tạo có trả lương
 - Chăm Sóc Sức Khỏe
 - Hỗ trợ sửa chữa ô tô
 - Hỗ trợ giấy phép lái xe
 - Khác (ghi rõ)
-

VI. Quản Lý Tài Sản

Dịch Vụ **Bắt Buộc**

- Đăng số điện thoại đường dây nóng hoặc e-mail cho cư dân lân cận để báo cáo các quan ngại
- Khu Vực Đậu Xe Hỗ Trợ được đánh dấu bằng chóp nón giao thông hoặc theo cách khác
- Phòng tránh cháy nổ do tình nguyện viên hoặc bảo vệ thực hiện và duy trì nhật ký
- Kế hoạch thoát hiểm và sơ tán tại chỗ
- Tất cả các bình chữa cháy được cập nhật và hoạt động bình thường
- Xem xét kế hoạch thoát hiểm khẩn cấp cùng những người tham gia vào mỗi tối

Dịch Vụ Tùy Chọn (đánh dấu tất cả các mục áp dụng)

- Thông báo cho khu dân cư và doanh nghiệp liền kề
- Duy trì nhật ký khiếu nại và phản hồi
- Dịch vụ vệ sinh/bảo trì có trả lương
- Dịch vụ vệ sinh/bảo trì tình nguyện
- Các vật dụng vệ sinh phải trả tiền (giấy vệ sinh, v.v.)



Bộ Tài Liệu Đăng Ký Đậu Xe Hổ Trợ Ở San Jose

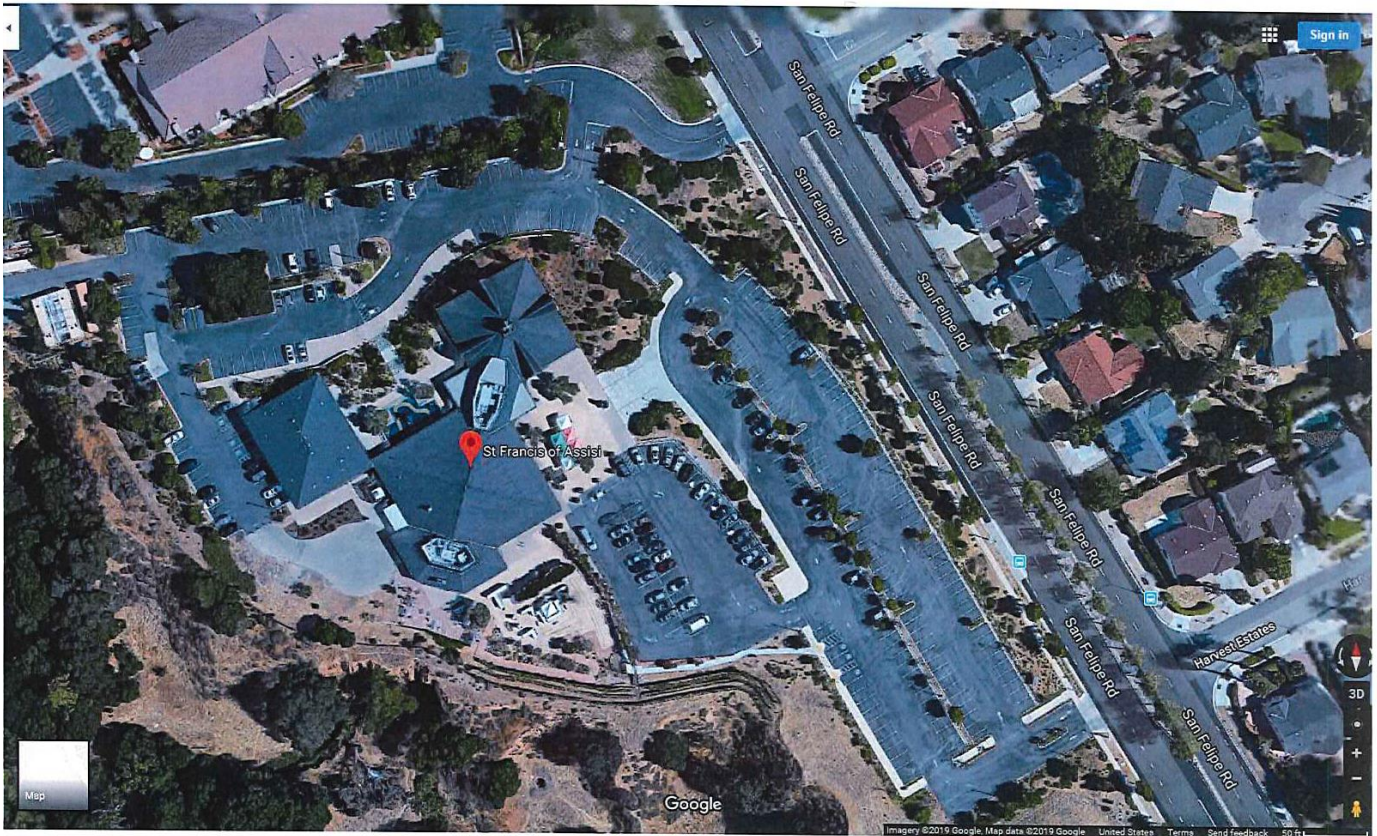
- Các vật dụng vệ sinh được quyên góp (giấy vệ sinh, v.v.)
- Bảo vệ có trả lương
- Bảo vệ tình nguyện
- Camera an ninh tại chỗ
- Biển báo Đậu Xe Hổ Trợ tại chỗ
- Tuần tra cơ sở thường xuyên
- Kho để vật tư của chương trình
- Kết nối điện
- Khu vực hút thuốc chỉ định đã xác định
- Khác (ghi rõ) _____

VII. Khác:

Bộ Tài Liệu Đăng Ký Đậu Xe Hỗ Trợ Ở San Jose

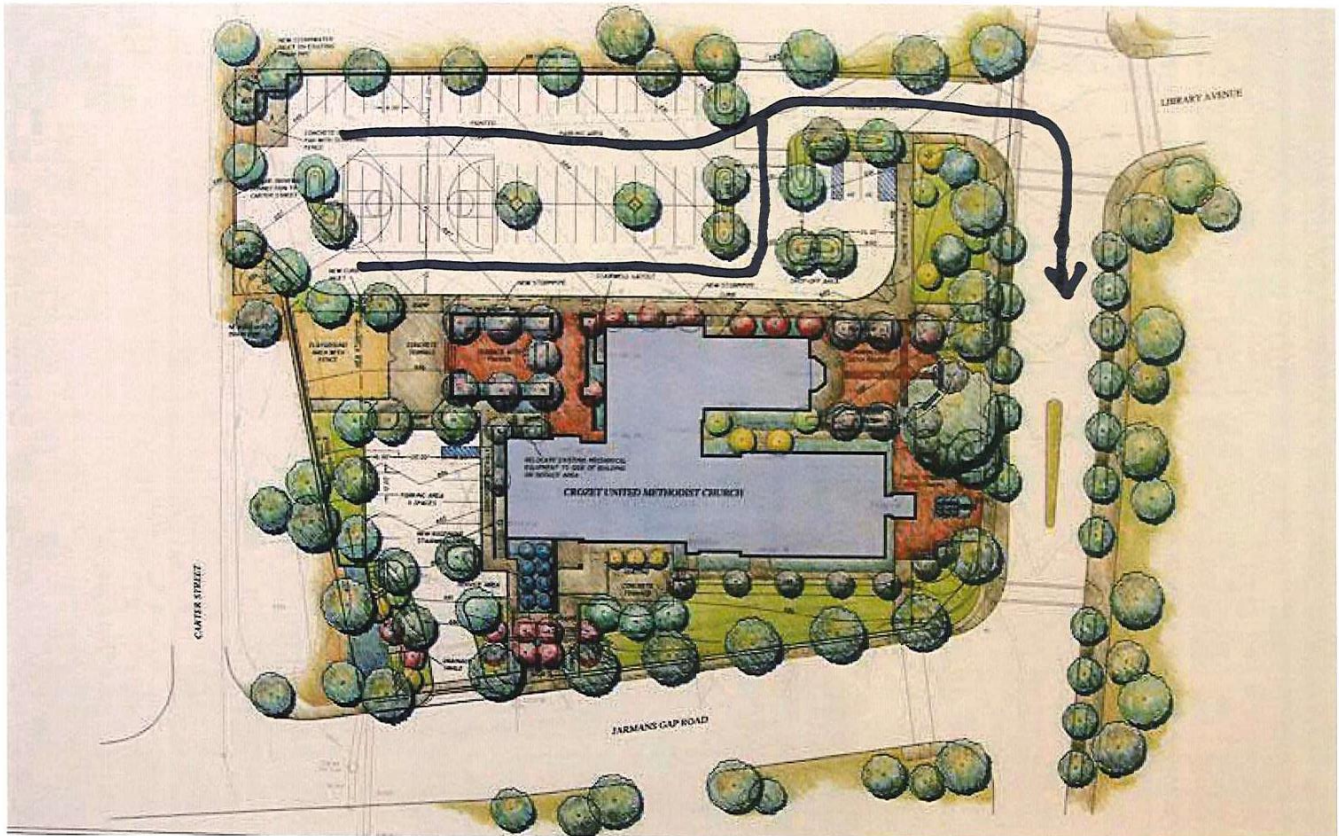
MẪU SƠ ĐỒ MẶT BẰNG: Vui lòng cung cấp bản đồ hoặc bản vẽ lô đất.

Site Plan



Bộ Tài Liệu Đăng Ký Đậu Xe Hỗ Trợ Ở San Jose

Mẫu Kế Hoạch Sơ Tán: Vui lòng cung cấp bản đồ chỉ ra kế hoạch thoát hiểm.



Evacuation Plan