

THÔNG TIN CHUNG

GIỚI THIỆU

Nếu tổ chức của quý vị muốn cung cấp nơi trú ẩn tạm thời cho những người vô gia cư ở San José, thì Sở Gia Cư Thành Phố có thể cung cấp một số hướng dẫn về những thông tin cần thiết để chứng minh khả năng tuân thủ giai đoạn ban đầu đối với các tiêu chuẩn về phương diện y tế và an toàn, thông tin về cách vận hành nơi trú ẩn tạm thời, cũng như phương thức tiếp cận cộng đồng và hỗ trợ quản lý trường hợp cho những người muốn tìm nơi trú ẩn. Vui lòng điền vào các biểu mẫu sau để tham gia Chương Trình Nơi Trú Ẩn Phụ và Tạm Thời ở San José.

BỐI CẢNH

- **Ngày 8 tháng 12 năm 2015:** Để giải quyết các tác động phát sinh từ việc di dời do thời tiết cực đoan và các sự kiện thảm họa, Hội Đồng Thành Phố San Jose đã thông qua một sắc lệnh tạm thời trên cơ sở khẩn cấp (Sắc Lệnh Số 29663) sửa đổi Mục 20.80.1620 của Phần 17 của Chương 20.80 của Tiêu Đề 20 trong Bộ Luật Thành Phố San José (Sắc Lệnh Nơi Trú Ẩn Tạm Thời trong Nhà Thờ) và tạm ngừng hiệu lực các Mục 20.80.1600 và 20.80.1610 cho đến ngày 30 tháng 6, 2016.
- **Ngày 28 tháng 6 năm 2016:** Hội Đồng Thành Phố San José đã tăng thời gian tạm ngừng hiệu lực các Mục 20.80.1600 và 20.80.1610 cho đến ngày 30 tháng 6 năm 2017. Hội Đồng Thành Phố đã sửa đổi Mục 20.80.1620 cho phép sử dụng cơ sở tôn giáo nếu là vì mục đích sử dụng hợp pháp để làm nơi trú ẩn tạm thời cho người vô gia cư mà không cần Giấy Phép Sử Dụng Trong Trường Hợp Đặc Biệt hoặc Sử Dụng Có Điều Kiện tuân theo các hạn chế hiện có được nêu rõ trong Mục 20.80.1620. Sửa đổi đối với sắc lệnh khẩn cấp bao gồm:
 - a. Có thể sử dụng các cơ sở tôn giáo làm nơi trú ẩn tạm thời cho mỗi địa điểm, tối đa là hai lần trong bất kỳ năm dương lịch nào.
 - b. Tổng số ngày được phép dùng các cơ sở tôn giáo làm nơi trú ẩn tạm thời không được vượt quá 90 ngày (tăng từ mức tối đa là 35 ngày) cho mỗi địa điểm trong bất kỳ năm dương lịch nào.
 - c. Các cơ sở tôn giáo có thể cung cấp chỗ ở tạm thời qua đêm cho không quá 30 người (tăng từ mức tối đa 15 người) mỗi địa điểm trong khoảng thời gian 24 giờ.
- **Ngày 22 tháng 8 năm 2017:** Hội Đồng Thành Phố San José đã thông qua sắc lệnh vĩnh viễn (Sắc Lệnh Số 29976) sửa đổi Tiêu Đề 20 của Bộ Luật Thành Phố San José để sửa đổi các điều khoản sử dụng đất làm nơi trú ẩn phụ và tạm thời cho người vô gia cư, bao gồm sửa đổi các Mục 20.80.1600, 20.80.1610 và 20.80.1620 và thêm các Mục 20.80.1630, 20.80.1640 và 20.80.1650 vào Phần 17, Chương 20.80; thêm các định nghĩa về "Việc Sử Dụng Làm Không Gian Tự Hợp Đồng Người", "Nơi Trú Ẩn Phụ" và "Địa Điểm Được Sử Dụng Làm Không Gian Tự Hợp Đồng Người"; xây dựng các tiêu chuẩn của nơi trú ẩn phụ cho các cá nhân và gia đình vô gia cư; cho phép cho nơi trú ẩn phụ với mục

đích sử dụng phụ đã được cho phép kết hợp với mục đích sử dụng làm không gian tụ họp đông người hợp pháp hiện tại trong trường hợp nơi trú ẩn nằm trong tòa nhà sẵn có được xây dựng và vận hành tuân thủ theo Bộ Luật Thành Phố San José.

Chương Trình Nơi Trú Ẩn Phụ và Tạm Thời ở

MÔ TẢ

- Việc sử dụng làm nơi trú ẩn phụ tức là việc sử dụng không gian làm nơi trú ẩn chỉ là mục đích phụ so với mục đích sử dụng chính là làm không gian tụ họp đông người tại cơ sở đó, nếu nơi trú ẩn chiếm ít hơn 50% diện tích có thể sử dụng của (các) tòa nhà chủ yếu được sử dụng để làm không gian tụ họp đông người tính trên diện tích lô đất đó.
- Sức chứa tối đa là 50 người hoặc theo quy định của Bộ Luật Phòng Cháy Chữa Cháy, tùy thuộc vào việc quy định nào nghiêm ngặt hơn.
- Mục đích sử dụng chính là làm không gian tụ họp đông người bao gồm, nhưng không giới hạn ở tất cả các hội đồng tôn giáo và những nơi khác như phòng tập thể dục, thư viện, rạp chiếu phim, câu lạc bộ đêm, trường học và trung tâm cộng đồng.
- Việc sử dụng nơi trú ẩn phụ phải được đăng ký với Sở Gia Cư. Sở Gia Cư sẽ cung cấp một danh mục hoặc mẫu để hỗ trợ những bên điều hành nơi trú ẩn phụ đánh giá sự tuân thủ của cơ sở đối với các quy định hiện hành của Bộ Luật Thành Phố và quy trình đăng ký của Sở Gia Cư.

MỤC ĐÍCH

- Giải quyết cuộc khủng hoảng vô gia cư, tạo ra một quy trình tinh gọn cho phép sử dụng nơi trú ẩn phụ như một sử dụng phụ hợp pháp trong Bộ Luật Phân Vùng quanh năm mà không cần Giấy Phép Phát Triển đã được phê duyệt, miễn là việc sử dụng có thể đáp ứng các tiêu chuẩn hoạt động cụ thể và các yêu cầu khác.
- Thiết lập yêu cầu rằng việc sử dụng làm không gian tụ họp đông người vẫn phải được tiếp tục và thiết lập hợp pháp theo Bộ Luật Phân Vùng (như đã sửa đổi).
- Thêm các tiêu chuẩn thực hiện và các biện pháp khác thay thế điều khoản của sắc lệnh khẩn cấp.

BỘ TÀI LIỆU THÔNG TIN CHƯƠNG TRÌNH

Vui lòng liên hệ với host.shelter@sanjoseca.gov nếu quý vị có bất kỳ thắc mắc nào về Chương Trình Nơi Trú Ẩn Phụ và Tạm Thời ở San José. Nếu quý vị muốn tham gia Chương Trình Nơi Trú Ẩn Phụ và Tạm Thời, vui lòng gửi bộ tài liệu đã điền đầy đủ thông tin sau đây cho Thành Phố San José tới địa chỉ host.shelter@sanjoseca.gov. Chúng tôi kính mời quý vị đặt lịch hẹn với nhân viên để hoàn thành bước xem xét lần cuối tất cả các tài liệu đã nộp và hẹn lịch kiểm tra cơ sở nếu không thể giải quyết các câu hỏi qua email.

DANH MỤC BỘ TÀI LIỆU CỦA CHƯƠNG TRÌNH

Phần sau bao gồm các tài liệu cần được đưa vào Bộ Tài Liệu Chương Trình Chương Trình Nơi Trú Ẩn Phụ và Tạm Thời. Thành Phố đã thêm vào các ví dụ và/hoặc tệp đính kèm bên trong để thuận tiện cho quý vị.

- Tờ Thông Tin Liên Lạc
- Kế Hoạch Quản Lý Dịch Vụ
- Kế Hoạch Ứng Phó Thảm Họa Khẩn Cấp
- (Mẫu) Kế Hoạch Sơ Tán
- Sổ Ghi Chép Phòng Tránh Cháy Nổ

Chương Trình Nơi Trú Ẩn Phụ và Tạm Thời ở

KIỂM TRA CƠ SỞ

Việc nộp lại đầy đủ tất cả các tài liệu được đề cập ở trên trong bộ tài liệu sẽ tạo giúp Thành Phố có thể cung cấp cho quý vị hỗ trợ kỹ thuật và/hoặc hướng dẫn để đảm bảo an toàn cho những người được phục vụ. Sau khi Thành Phố nhận được bộ tài liệu, lịch hẹn kiểm tra cơ sở sẽ được sắp xếp với đầu mối liên hệ đã được xác định của cơ sở. Quy trình kiểm tra cơ sở sẽ bao gồm một cuộc kiểm tra an toàn do các thanh tra từ cả Sở Gia Cư và Sở Cứu Hỏa tiến hành. Các thanh tra sẽ tìm kiếm, nhưng có thể không giới hạn ở những yếu tố sau đây và đưa ra các khuyến nghị cần thiết để đảm bảo quá trình hoạt động diễn ra an toàn:

- Tiêu chuẩn sức chứa tối đa cho (các) khu vực ngủ được chỉ định
- Khoảng cách giữa các thiết bị chạy bằng gas và khu vực ngủ
- Sự hiện diện của các bộ cảm biến khói và carbon monoxide
- Vị trí và số lượng bình chữa cháy
- Chiều sáng cần thiết cho lối thoát hiểm
- (Các) kế hoạch thoát hiểm khẩn cấp được niêm yết
- Tuân thủ và khả năng tiếp cận theo Đạo Luật Người Khuyết Tật Hoa Kỳ (ADA)

ĐÁNH GIÁ

Các cơ sở tham gia Chương Trình sẽ được yêu cầu gửi báo cáo tóm tắt kinh nghiệm cung cấp nơi trú ẩn tạm thời cho người vô gia cư. Thành Phố muốn nhận ý kiến phản hồi về, nhưng không giới hạn ở những điều sau:

- Cơ sở của quý vị điều hành chương trình vào ngày nào?
- Nhóm đối tượng mục tiêu là gì?
- Tổng số người đã được phục vụ là bao nhiêu?
- Tổng số tình nguyện viên đã tham gia là bao nhiêu?
- Có những thành công đáng kể nào trong việc điều hành chương trình này?
- Có bất kỳ vấn đề hoặc quan ngại lớn nào trong khi điều hành chương trình không?
- Một số nhu cầu chưa được đáp ứng có thể mang lại lợi ích cho chương trình trong tương lai là gì?
- Các ước tính chi phí sơ bộ về những gì cơ sở của quý vị đã sử dụng để cung cấp các dịch vụ, nếu có?
- Quý vị sẽ làm gì khác đi vào lần tới, nếu có thể?
- Những suy nghĩ và nhận xét khác?



**Chương Trình Nơi Trú Ẩn Phụ và Tạm Thời ở
San José TỜ THÔNG TIN LIÊN LẠC**

Tên Cơ Sở: _____

Địa chỉ: _____

Tên chủ sở hữu tài sản: _____

Tên liên lạc chính: _____

Số điện thoại liên lạc chính: _____

Email liên lạc chính: _____

Tên liên lạc thay thế _____

Số điện thoại liên lạc thay thế: _____

Email liên lạc thay thế: _____



Chương Trình Nơi Trú Ẩn Phụ và Tạm Thời ở KẾ HOẠCH QUẢN LÝ DỊCH VỤ

I. Giới Thiệu

Kế hoạch quản lý dịch vụ này đưa ra chiến lược về cách thức để tổ chức tham gia đáp ứng nhu cầu của nhóm dân cư dễ bị tổn thương gồm những cá nhân không có nhà ở, với mục tiêu cung cấp nơi trú ẩn an toàn, thực phẩm và nhà vệ sinh thông qua Chương Trình Nơi Trú Ẩn Phụ và Tạm Thời ở San José.

II. Mục Đích Chính

Mục đích chính của tổ chức tham gia là cung cấp nơi trú ẩn an toàn cho tối đa 30 người vô gia cư tại một địa điểm trong thời gian không quá 90 ngày mỗi năm theo lịch.

III. Hoạt Động Chung

Tên Cơ Sở: _____

Ngày Bắt Đầu: _____ Ngày Kết Thúc: _____

Giờ: _____ CHIỀU. - _____ SÁNG.

Giám sát tại chỗ (giải thích giờ làm việc, số lượng và ca làm việc của nhân viên/tình nguyện viên):

Kế Hoạch Láng Giềng Tốt (giải thích bất kỳ hoạt động tiếp cận cộng đồng, kế hoạch an toàn hoặc quy định nào, v.v):



Chương Trình Nơi Trú Ẩn Phụ và Tạm Thời ở

IV. Nơi Trú Ẩn Khẩn Cấp (đánh dấu tất cả các mục áp dụng tại tổ chức tham gia)

Điều Kiện Tham Gia

- Chỉ qua giới thiệu (bởi _____)
- Không cần hẹn trước
- Tiếp nhận (ví dụ: thông tin cá nhân chung, quy tắc chương trình, kỳ vọng về hành vi, v.v.)
- Yêu cầu kiểm tra lý lịch
- Cho phép vật nuôi
- Yêu cầu tỉnh táo
- Khác (ghi rõ) _____

Nhóm Đối Tượng Mục Tiêu

- Nam giới vô gia cư
- Nữ giới vô gia cư
- Gia đình có con nhỏ
- Khác (ghi rõ) _____

V. Dịch Vụ Hỗ Trợ (đánh dấu tất cả các mục áp dụng tại tổ chức tham gia)

Nhu Cầu Cơ Bản Được Cung Cấp

- Giường hoặc cũi
- Bộ chăn ga giường
- Vật dụng chăm sóc cá nhân
- Phòng vệ sinh
- Vòi hoa sen
- Quần áo
- Phương tiện chuyên chở (giải thích)



Chương Trình Nơi Trú Ẩn Phụ và Tạm Thời ở

Kho cất đồ đạc của người tham gia

Khác (ghi rõ) _____

Dịch Vụ Ăn Uống Bữa Sáng

Bữa Tối

Bữa Ăn

Nóng Hổi

Được quyền góp bởi các tình nguyện viên cộng đồng và/hoặc giáo dân

Được quyền góp bởi các cửa hàng thực phẩm địa phương/nhà bếp/tổ chức phi lợi nhuận

Được mua bởi tổ chức tham gia

Yêu cầu các nhà tài trợ tầm soát bệnh lao

Khác (ghi rõ) _____

VI. Dịch Vụ Chương Trình (đánh dấu tất cả các mục áp dụng tại tổ chức tham gia)

VI-SPDAT/HMIS

Quản lý trường hợp/nguồn lực/giới thiệu/hỗ trợ bởi các tình nguyện viên

Quản lý trường hợp/nguồn lực/giới thiệu/hỗ trợ bởi các chuyên gia được đào tạo có trả lương

Chăm Sóc Sức Khỏe

Khác (ghi rõ) _____

VII. Quản Lý Tài Sản (đánh dấu tất cả các mục áp dụng tại tổ chức tham gia)

Dịch vụ vệ sinh/bảo trì có trả lương

Dịch vụ vệ sinh/bảo trì tình nguyện

Các vật dụng vệ sinh phải trả tiền (giấy vệ sinh, v.v.)

Các vật dụng vệ sinh được quyền góp (giấy vệ sinh, v.v.)



Chương Trình Nơi Trú Ẩn Phụ và Tạm Thời ở

- Bảo vệ có trả lương
- Bảo vệ tình nguyện
- Camera an ninh tại chỗ
- Tuần tra cơ sở thường xuyên
- Kho cất vật tư của chương trình
- Đã triển khai sổ ghi chép phòng tránh cháy nổ
- Kế hoạch thoát hiểm và sơ tán tại chỗ
- Tất cả các thiết bị báo khói và bình chữa cháy được cập nhật và hoạt động bình thường
- Xem xét kế hoạch thoát hiểm khẩn cấp cùng những người tham gia vào mỗi tối
- Vị trí nơi trú ẩn ở tầng trệt
- Vị trí nơi trú ẩn ở tầng trên
- Vị trí nơi trú ẩn ở trong khu vực tầng hầm
- Khu vực hút thuốc chỉ định đã xác định
- Dễ dàng tiếp cận theo ADA
- Khác (ghi rõ) _____

VIII. Khác:

KẾ HOẠCH ỨNG PHÓ VỚI THẢM HỌA KHẨN CẤP

HƯỚNG DẪN:

Hãy niêm yết một bản sao ở một vị trí nổi bật trong cơ sở, gần điện thoại.

TÊN CƠ SỞ	CHỦ SỞ HỮU / NGƯỜI QUẢN LÝ CƠ SỞ				
ĐỊA CHỈ CƠ SỞ (SỐ, ĐƯỜNG,	THÀNH PHỐ,	TIÊU BANG,	MÃ ZIP)	SỐ ĐIỆN THOẠI	

I. PHÂN CÔNG TRONG TRƯỜNG HỢP KHẨN CẤP (SỬ DỤNG MẶT SAU NẾU CẦN THÊM CHỖ)

TÊN	CHỨC DANH	PHÂN CÔNG
1.		SƠ TÁN TRỰC TIẾP VÀ ĐẾM ĐẦU NGƯỜI
2.		XỬ LÝ SƠ CỨU
3.		SỐ ĐIỆN THOẠI KHẨN CẤP

CẢNH SÁT HOẶC	VĂN PHÒNG DỊCH VỤ KHẨN CẤP
CHỮ THẬP	KIỂM SOÁT CHẤT
(CÁC) BỆNH	Cơ QUAN/CÁ NHÂN KHÁC

II. TÊN VÀ SỐ ĐIỆN THOẠI KHẨN CẤP (NGOÀI 9-1-1)

III. VỊ TRÍ LỐI THOÁT CỦA CƠ SỞ (SỬ DỤNG BẢN SAO PHÁC HỌA CƠ SỞ CHỈ RA LỐI THOÁT THEO SỐ)

1.	2.
3.	4.

IV. VỊ TRÍ NGẮT—TẮT TIỆN ÍCH (CHỈ ĐỊNH (CÁC) VỊ TRÍ TRÊN BẢN PHÁC HỌA CƠ SỞ [LIC 999])

DIỆN
NƯỚC
KHÍ ĐỐT

V. BỘ SƠ CỨU (VỊ TRÍ)

VI. THIẾT BỊ

VỊ TRÍ BỘ CẢM BIẾN KHÓI

VỊ TRÍ BÌNH CHỮA CHÁY

LOẠI THIẾT BỊ ẨM THANH BẢO CHÁY NẾU CÓ

VII. TUYÊN BỐ KHẲNG ĐỊNH

LÀ CHỦ SỞ HỮU / NGƯỜI QUẢN LÝ CƠ SỞ NÀY, TÔI CHỊU TRÁCH NHIỆM VỀ KẾ HOẠCH CUNG CẤP DỊCH VỤ KHẨN CẤP NHƯ ĐƯỢC GHI BÊN DƯỚI ĐÂY. TÔI SẼ HƯỚNG DẪN TẤT CẢ KHÁCH HÀNG, MỌI NHÂN VIÊN VÀ/HOẶC TÌNH NGUYỄN VIÊN KHI CẦN THIẾT VỀ NHIỆM VỤ VÀ TRÁCH NHIỆM CỦA HỌ THEO KẾ HOẠCH NÀY.

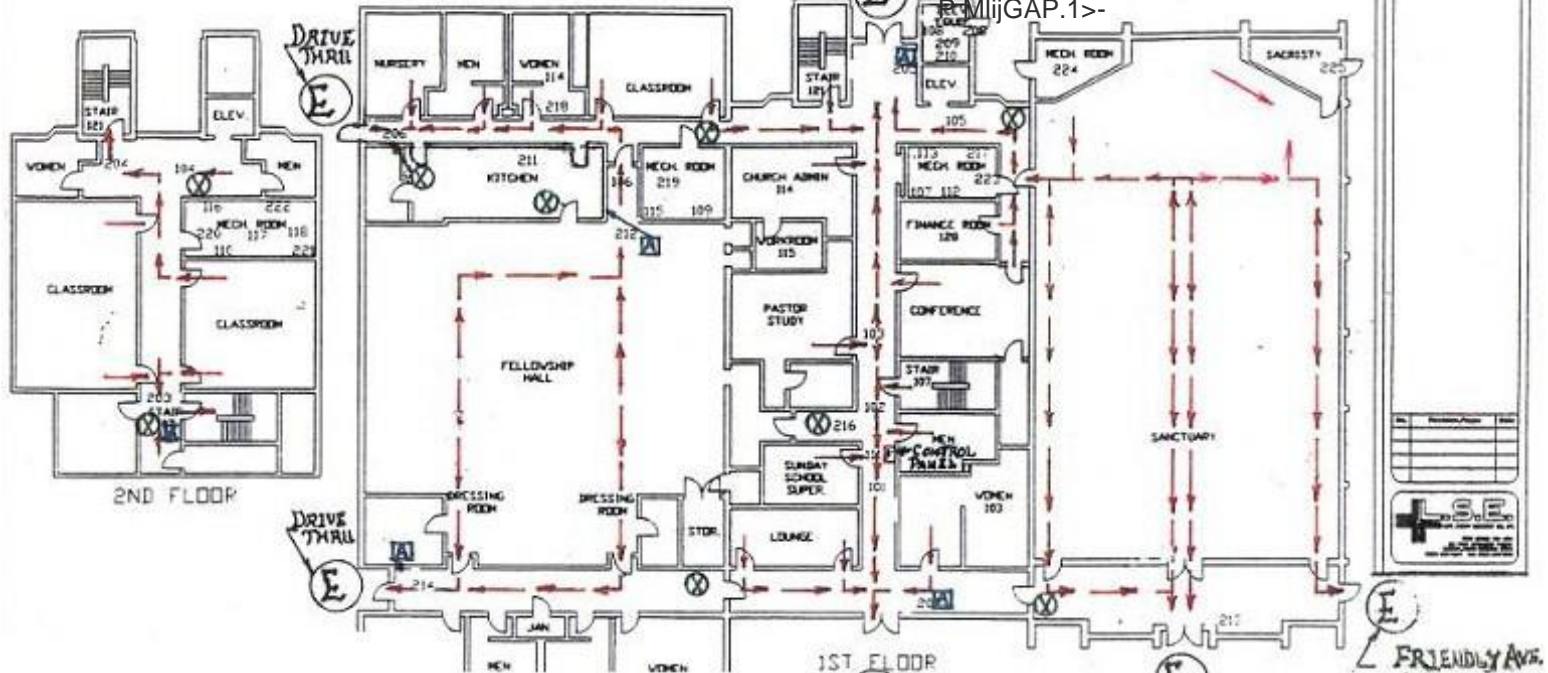
CHỮ KÝ

NGA

✓

EVACUATION PLAN

- STAIR
- EXIT HALL
- FIRE ALARM BELL
- FIRE ALARM CONTROL



® lx1rs

.....
 =====b=====

AXARD GUJSKI.RS BETHEL AME

CONTROL PANEL



**Chương Trình Nơi Trú Ẩn Phụ Sử Dụng Không
Gián Tụ Hợp Đồng Người ở San José**

SỔ GHI CHÉP PHÒNG TRÁNH CHÁY NỔ

Tên Cơ Sở: _____

Số Điện Thoại: _____ Ngày: _____

GIỜ	Ngoại Thất	Trung Tâm Cộng Đồng	Hành Lang	Nhà Vệ Sinh	Chú Thích
8:00 tối					
9:00 tối					
10:00 tối					
11:00 tối					
12:00 đêm					
1:00 sáng					
2:00 sáng					
3:00 sáng					
4:00 sáng					
5:00 sáng					
6:00 sáng					
7:00 sáng					