



## **ABISO SA PAMPUBLIKONG PAGDINIG: MGA PANUKALANG PAGBABAGO SA MGA RATE NG NAIINOM NA TUBIG**

Sa Hunyo 7, 2022, sa oras na 1:30 p.m., ang Konseho ng Lungsod ng San José ay magsasagawa ng isang pampublikong pagdinig tungkol sa mga iminumungkahing pagbabago sa mga halaga at singil sa naiinom na tubig ng SJMWS. Ang pagdinig ay gaganapin sa Tanggapan ng Konseho ng Lungsod, sa 200 East Santa Clara Street, San José, California 95113. Ang pagtalakay sa mga singil ay magaganap kapag ang paksa ay maaaring marinig sa simula ng pagpupulong. Ang mga pagpupulong ng mga konseho ng lungsod ay maaaring ganapin ng virtual, sa pamamagitan ng personal na pagdalo sa publiko, o pareho. Pumunta sa sumusunod na URL: [www.sanjoseca.gov/news-stories/watch-a-meeting](http://www.sanjoseca.gov/news-stories/watch-a-meeting) para sa impormasyon sa pakikilahok sa isang pagpupulong ng Konseho ng Lungsod.

Sa pagdinig, magmumungkahi ang Kagawaran ng mga Serbisyong Pangkapaligiran ng mga halaga ng naiinom na tubig, singil sa metro ng tubig, singil sa sona, at singil sa pribadong linya ng tubig para sa sunog (magkakasama ay "Mga Halaga ng Tubig") simula sa taon ng pananalapi na 2022-23 (Hulyo 1, 2022 hanggang Hunyo 30, 2023). Ang Mga Halaga ng Tubig ay ibinabayad ng mga kostumer na pantahanan, pongkomersiyong, at pang-industriya. Ang iminumungkahing Mga Halaga ng Tubig at mga sampol na pagkalkula ng bill ay nasa mga sumusunod na pahina.

### **Dahilan ng Panukalang Pagbabago**

Ang SJMWS ay nagbibigay ng pangkaraniwang 15 milyong mga galon ng naiinom na tubig bawat araw sa mga residente at negosyo sa pook ng serbisyo ng Alviso, North San José, Evergreen, Edenvale at Coyote Valley. Kabilang sa sistema ang mga linya ng tubig, pump station, fire hydrant, imbakan ng tubig, balon, at metro ng tubig, pati na rin ang mga pasilidad at proseso na kinakailangan upang makasunod sa lahat ng pang-estado at pederal na pamantayan sa naiinom na tubig. Ang mga pagbabago sa mga singil sa Tubig ay pangunahing konektado sa inaasahang pagtaas ng gastos ng pakyawang tubig, mga gastos sa tauhan, at may kaugnayan sa tagtuyot na mga epekto sa supply at paggamit ng tubig. Ang karagdagan, mas maliit na mga pagbabago sa mga gastos sa pagpapatakbo at pagpapanatili ng sistema ay kinabibilangan ng seguridad ng lugar at ibang mga menor na pagpapahusay ng impra-istruttura.

Ang Mga Halaga ng Tubig ay may dalawang singil, ang mga nakaukol sa pagbawi ng mga pirmihang gastos (mga singil sa metro) at iba't ibang mga gastos (mga halagang kaugnay ng dami). Patuloy na sisingilin ng hindi nagbabagong singil sa serbisyo ang mga kustomer batay sa laki ng metro ng tubig (Talahanayan 1), at singil sa dami kada unit ng nagagamit na tubig (Talahanayan 2). Kinakatawan ng mga panukalang rate ng dami ang gastusin sa pag-supply ng tubig sa mga kustomer sa bawat lugar ng serbisyo at sa mga elevation zone sa lugar ng serbisyo na Evergreen/Edenvale. Ang mga kustomer na may nakalaang serbisyo sa sunog ay magbabayad din ng mga hindi nagbabagong singil sa serbisyo na tulad ng ipinakikita sa Talahanayan 3.

Ang Mga Halaga ng Tubig ay sumasalamin sa mga inaasahang gastos ng pagkakaloob ng serbisyong tubig sa mga ispesipikong uri ng kustomer at mga lugar ng serbisyo. Ang iminumungkahing mga halagang kaugnay ng dami ay kinabibilangan ng isang halaga para sa bawat lugar ng serbisyo/sona, na sumasalamin sa pagkakaiba sa mga gastos ng pakyawang tubig na ipinagkakaloob sa bawat lugar ng serbisyo. Ang iminumungkahing mga singil sa metro ay sumasalamin sa mga

gastos sa serbisyo sa bawat uri ng metro. Makakakita ng karagdagang impormasyon kung paano makatipid ng tubig online sa [www.sjenvironment.org/waterefficiency](http://www.sjenvironment.org/waterefficiency) o sa pamamagitan ng pagtawag sa (408) 277-3671.

### **Mahahalagang Deadline**

Upang iprotesta ang iminumungkahing Mga Halaga ng Tubig, dapat mong sundin ang mga tuntuning ito upang mapasama ang iyong protesta sa opisyal na pagbilang na iniharap sa Konseho ng Lungsod; kung may protesta ng mayorya, hindi pagtitibayin ng Konseho ng Lungsod ang pagtaas:

- Nakasulat dapat ang mga protesta at dapat itong matanggap ng Lungsod bago isara ang pampublikong pagdinig sa Hunyo 7, 2022.
- ***Dapat mong ilagay ang iyong pangalan at ang address ng serbisyo*** ng (mga) pagmamay-ari o nirentahan mong ari-ariang maaapektuhan ng panukalang pagbabago ng rate.
- Magsumite ng mga ***nakasulat*** na protesta sa Tanggapan ng Klerk ng Lungsod sa pamamagitan ng liham, fax, o e-mail, ayon sa ipinapakita sa ibaba, bago magsimula ang pampublikong pagdinig (dapat ibigay nang personal sa Klerk ng Lungsod ang mga protestang ihahain sa araw ng pagpupulong):

<b>Koreo</b>	<b>Fax</b>	<b>E-mail</b>
<p style="text-align: center;">San José Municipal Water System Rate Changes City of San José – Office of the City Clerk 200 E. Santa Clara St., Tower 14<sup>th</sup> Floor, San José, CA 95113-1905</p>	<p style="text-align: center;">(408) 292-6207 San José Municipal Water System Rate Changes</p>	<p style="text-align: center;"><a href="mailto:WaterRateProtest@sanjoseca.gov">WaterRateProtest@sanjoseca.gov</a></p>

**Legal na Hamon:** Mayroong 120-araw na batas sa mga limitasyon upang hamunin ang anumang bago, pagtaas, o pinalawak na bayad o singil.

### **Talananayan 1: Buwanang Singil sa Metro para sa Lahat ng Kustomer**

<b>BUWANANG SINGIL SA METRO</b> <i>(batay sa laki ng metro)</i>		
<b>Laki ng Metro</b>	<b>2021-22 Mga Kasalukuyang Singil</b>	<b>Mga Bagong Iminumungkahing Singil</b>
5/8-inch	\$30.89	\$35.37
3/4-inch	\$30.89	\$35.37
1-inch	\$54.62	\$62.54
1.5-inch	\$94.15	\$107.80
2-inch	\$141.60	\$162.14

3-inch	\$291.85	\$334.17
4-inch	\$513.28	\$587.71
6-inch	\$1,122.19	\$1,284.91
8-inch	\$1,912.97	\$2,190.36
10-inch	\$3,020.09	\$3,458.00

**Talahanayan 2: Singil sa Dami**

<b>SINGIL SA DAMI (kada HCF*)</b>		
<b>Lugar/Zone ng Serbisyo</b>	<b>2021-22 Mga Kasalukuyang Singil</b>	<b>Mga Bagong Iminumungkahing Singil</b>
Evergreen/Edenvale – Zone 1	\$4.96	\$5.83
Evergreen/Edenvale – Zone 2	\$5.06	\$5.95
Evergreen/Edenvale – Zone 3/4	\$5.39	\$6.33
Evergreen/Edenvale – Zone 5/6	\$5.81	\$6.81
North San José/Alviso	\$5.54	\$7.01
Coyote	\$2.26	\$2.60

**Talahanayan 3: Kada Dalawang Buwang Singil sa Pribadong Linya ng Tubig para sa Sunog**

<b>KADA DALAWANG BUWANG SINGIL SA PRIBADONG LINYA NG TUBIG PARA SA SUNOG (batay sa laki ng serbisyo)</b>		
<b>Laki ng Serbisyo</b>	<b>2021-22 Mga Kasalukuyang Singil</b>	<b>Mga Bagong Iminumungkahing Singil</b>
2-inch	\$20.72	\$23.73
3-inch	\$31.07	\$35.58
4-inch	\$41.42	\$47.43
6-inch	\$62.12	\$71.13
8-inch	\$82.82	\$94.83
10-inch	\$103.53	\$118.55

\*HCF = hundred cubic feet (isang daang cubic foot); 1 HCF = 748 galon

### Mga Pagbabago sa Pagsingil

Ang iminumungkahing Mga Halaga ng Tubig ay ipinakikita sa Talahanayan 1 at 2. Nakasaad sa itaas ng liham na nakalakup sa abisong ito ang zone na tumutukoy kung aling mga singil ang nalalapat sa iyong address ng serbisyo. Kung pagtitibayin ng Konseho ng Lungsod ang mga halaga gaya ng iminungkahi, ang epekto sa iyong bill ay makakalkula gaya ng ipinakikita sa mga halimbawa sa ibaba:

#### **Mga Halimbawang Pagkalkula ng Bill ng Tubig na Naghahambing sa Mga Kasalukuyan at Panukalang Rate**

Halaga ng Bill ng Tubig (nang hindi kasama ang buwis sa utility) = Singil sa Metro + (Dami x Rate kada HCF)

##### *Halimbawa para sa Residensyal na Patubig sa Evergreen Zone 5/6:*

Buwanang Paggamit: 13 HCF

Laki ng Metro: 3/4-inch

**Kasalukuyang Rate:**  $\$30.89 + (13 \text{ HCF} \times \$5.81) = \$106.42$

**Panukalang Rate:**  $\$35.37 + (13 \text{ HCF} \times \$6.81) = \$123.90$

##### *Halimbawa para sa Hindi Residensyal na Patubig sa North San José:* Buwanang Paggamit: 100

HCF Laki ng Metro: 2-inch

**Kasalukuyang Rate:**  $\$141.60 + (100 \text{ HCF} \times \$5.54) = \$695.60$

**Panukalang Rate:**  $\$162.14 + (100 \text{ HCF} \times \$7.01) = \$863.14$

#### **Nakadepende sa iyong lugar ng serbisyo, laki ng metro, at dami ng nagamit na tubig ang mga aktwal na pagbabago sa iyong bill.**

Ipinapakita ang mga pagkalkula ng halimbawang pagbabago sa bill para sa mga residensyal na kostumer sa Talahanayan 4, at para sa mga pang-industriyang kostumer sa Talahanayan 5. Kasama sa lahat ng halimbawang halaga ng bill ang Singil sa Metro at Singil sa Dami. Ang halimbawang buwanang bill sa residensyal na patubig ay batay sa 3/4-inch na metro at paggamit na 13 HCF. Ang halimbawang buwanang bill sa pang-industriyang patubig ay batay sa 6-inch na metro at paggamit na 600 HCF.

**Talananayan 4: Halimbawang Buwanang Bill sa Residensiyal na Patubig (3/4” metro at paggamit na 13 HCF)**

<b>AVERAGE NA BUWANANG BILL SA RESIDENSYAL NA PATUBIG</b>		
	<b>2021-22 Mga Singil</b>	<b>Mga Bagong Singil</b>
Evergreen/Edenvale – Zone 1	\$95.37	\$111.16
Evergreen/Edenvale – Zone 2	\$96.67	\$112.72
Evergreen/Edenvale – Zone 3/4	\$100.96	\$117.66
Evergreen/Edenvale – Zone 5/6	\$106.42	\$123.90
North San José/Alviso	\$102.91	\$126.50

**Talananayan 5: Average na Buwanang Bill sa Pang-industriyang Patubig (6” metro at paggamit na 600 HCF)**

<b>AVERAGE NA BUWANANG BILL SA PANG-INDUSTRIYANG PATUBIG</b>		
	<b>2021-22 Mga Singil</b>	<b>Mga Bagong Singil</b>
Evergreen/Edenvale – Zone 1	\$4,098.19	\$4,782.91
Evergreen/Edenvale – Zone 2	\$4,158.19	\$4,854.91
Evergreen/Edenvale – Zone 3/4	\$4,356.19	\$5,082.91
Evergreen/Edenvale – Zone 5/6	\$4,608.19	\$5,370.91
North San José/Alviso	\$4,446.19	\$5,490.91

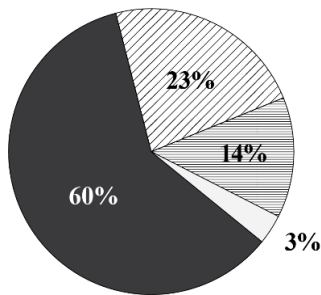
### Mga Mapagkukunan para sa Mga Kustomer

Ang mga sumusunod na mapagkukunan ay maaaring makatulong sa iyong water account. Para sa karagandang impormasyon, pakibisita ang [www.sanjoseca.gov/WaterPaymentResources](http://www.sanjoseca.gov/WaterPaymentResources). Ang mga karagdagang mapagkukunan ay idaragdag sa website na ito kapag sila ay naging available na.

- Makipag-ugnayan sa Customer Contact Center ng Lungsod sa anumang oras upang magtatag ng isang plan sa pagbabayad. Mangyaring tumawag sa (408) 535-3500 or email [customerservice@sanjoseca.gov](mailto:customerservice@sanjoseca.gov).
- Magrehistro para sa WaterSmart sa [sanjose.watersmart.com](http://sanjose.watersmart.com) upang tingnan ang iyong tubig na nagamit, mag-sign up para sa mga alerto sa pagtagas, at kumuha ng mga tip sa pagtitipid ng pera.
- Magrehistro sa online sa <http://bit.ly/3JrAIF5> para sa katayuan ng mga mababang kita/mahina sa iyong water account upang makatanggap ng mga benepisyo kabilang ang mga waiver o pagpapaubaya sa huling pagbayad at pinalawak na mga plan sa pagbabayad.
- Bisitahin ang [www.housing.ca.gov/covid\\_rr](http://www.housing.ca.gov/covid_rr) o tumawag sa (833) 430-2122 para sa impormasyon sa isang programang Tulong sa Renta sa COVID-19 ng Estado na nagbibigay ng tulong pinansyal para sa renta at mga utilidad sa mga karapat-dapat na umuupa at kanilang mga maylupa.

### Saan Napupunta ang Dolyar Mo\*

Karamihan sa pera ng nagbabayad ng singil ay napupunta sa pagbili ng mataas na kalidad na inuming tubig mula sa Valley Water at sa San Francisco Public Utilities Commission. Ang Valley Water at ang SFPUC ay magtataas ng kanilang presyo. Ang mga gastos ng Valley Water ay nadadagdagan dahil sa tumataas na gastusin sa proyekto at pagbili ng tubig kauugnay sa tagtuyot ng panahon, habang ang kita nito ay bumababa sa dahilang pagtitipid ng mga customer sa tubig sa panahon ng tagtuyot. Gayunpaman, ang tubig ng SJMWS ay may kahalagahan ng isang sentimo bawat galon para sa mga kostumer sa tirahan.



- **Bultuhang Pagbili ng Tubig** (Maiinom na tubig na binili mula sa Valley Water at SFPUC)
- ▨ **Mga Gastos sa Operasyon** (Pamamahala; pagpapatakbo at pagpapanatili ng sistema ng tubig at kagamitan; arawang pagsubaybay at pagsusuri sa kalidad ng inuming tubig)
- ▤ **Mga Pagpapahusay ng Sistema** (Regular na pag-buti sa mahahalagang tubo, tangke at iba pang kagamitan)
- **Mga Gastos sa Enerhiya** (Elektrisidad, gas at solar power upang patakbuhan ang sistema ng tubig)

\*Grapikong pagpapakita ng humigit-kumulang na mga gastos; sumangguni sa mga dokumento sa badyet ng Lungsod para sa aktuwal at inaasahang mga gastos at paggasta.